

Door Master 300

Mobilalkalmazás alapú WIFI távirányító kapuk, garázskapuk, sorompók vezérléséhez

Használati útmutató v1.1



SECURECOM

Tartalom

Tartalom	2
1 Általános információk	3
1.1 Előnyök.....	3
1.2 Működése.....	3
2 Bekötési rajz	4
3 Beállítások	4
3.1 WIFI kapcsolat beállítása PC-s programmal	5
3.2 WIFI kapcsolat beállítása okostelefonnal (alternatív mód)	5
3.3 Komfort jelzések és vezérlések beállítása	7
3.3.1 Kapu helyzetének figyelése	7
3.3.2 Riasztás nyitva maradó kapunál.....	7
3.3.3 Automatikus kapunyitás	7
4 Állapot jelzések.....	8
5 Gyári állapot visszaállítása	9
6 A mobilalkalmazás beállítása és használata	9
6.1 Az alkalmazás indítása és a kezdő beállítások.....	10
6.2 Az alkalmazás részletei és használata	11
7 Távmenedzsment, jelszavas védelem, alkalmazáskorlátozás	12
7.1 A távirányító jelszavas védelme	12
7.2 A mobil alkalmazást felhasználók korlátozása	13
8 Technikai adatok.....	13
9 A csomagolás tartalma.....	13

1 Általános információk

Okostelefonról vezérelhető WIFI kapcsolaton működő korszerű távirányító a kapuk és sorompók vezérléséhez, az alábbi funkciókkal:

- Kapu vezérlése PULOWARE alkalmazásról, akár 300db felhasználó lehetőségével
- Kapu helyzetének jelzése az alkalmazásban (NYITVA, ZÁRVA)
- Értesítések a nyitásról és zárásról „push” üzenetben
- Riasztási lehetőség beállítása a nyitva maradó kapu esetére
- Automatikus nyitvatartási időszak megadható (pl. H-P / 08-17)

A **Door Master 300** távirányító kommunikációja az interneten történik, ezért a működés feltétele hogy mind a készülék mind pedig az alkalmazást futtató mobiltelefonok folyamatosan kapcsolódjanak az internetre. A kapcsolat és a kommunikáció AES-128 titkosítással rendelkezik.

1.1 Előnyök

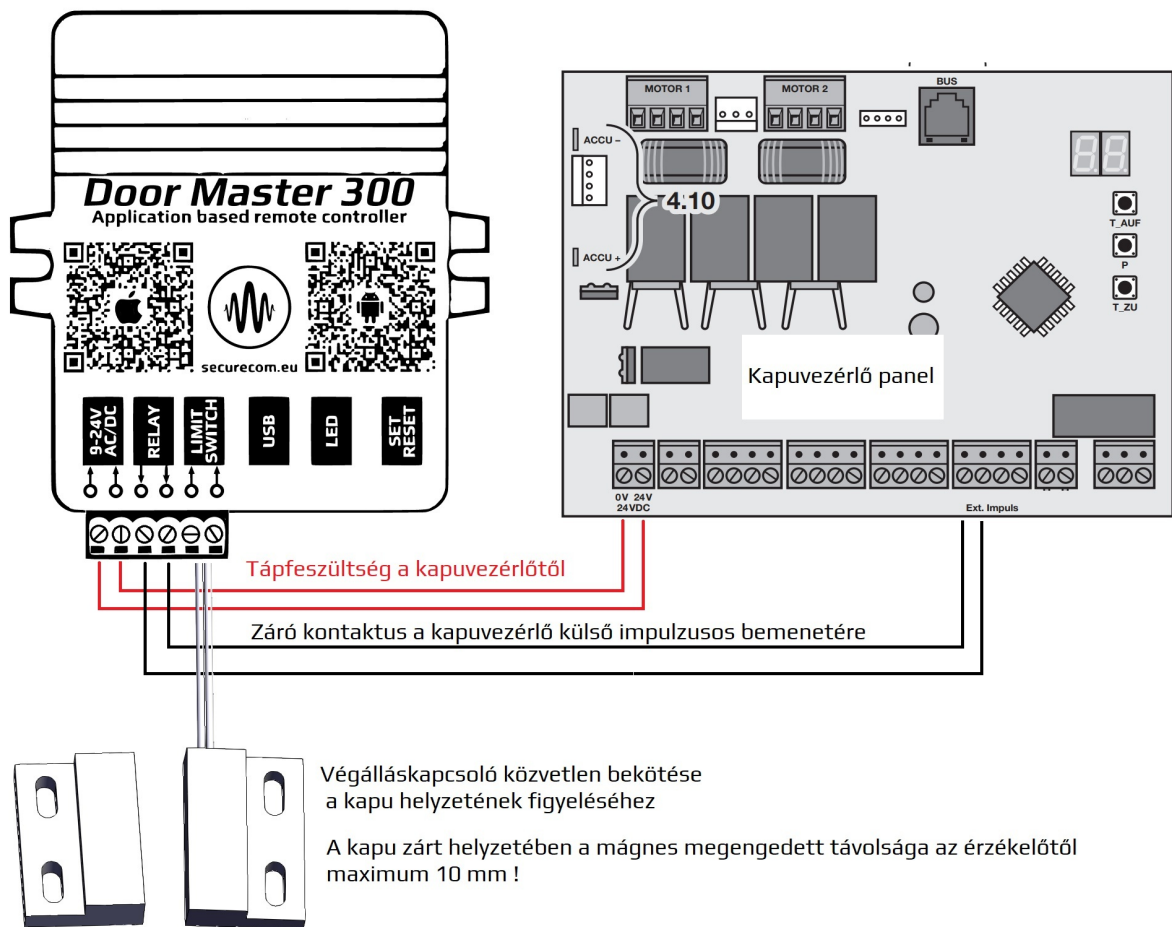
- Egyszerű mobilalkalmazás, korlátlan vezérlési távolság
- Könnyű, gyors telepítés (nincs router beállítás)
- Vezérlés és állapotfigyelés egyben
- Riasztás és automata funkciók beállítása
- Felhasználók hozzáadása, korlátozása és törlése egyszerűen és gyorsan
- Eseménylista lekérdezhető

1.2 Működése

A **PULOWARE** mobilalkalmazásról vezérelve az egységet, 1 másodperces záró kontaktust ad ki a relé kimenetén keresztül a gyári kapuvezérlő kontaktus bemenetére, melynek hatására nyitja vagy zárja a kaput.

A kapu állapotának információját (ami NYITVA vagy ZÁRVA) a nyitás érzékelő helyzetéből mutatja. Nyitás vagy zárás hatására az egység értesítést küldhet a felhasználói számára, így láthatóvá téve a garázskapu helyzetét és azt, hogy ki nyitotta vagy zárta a kaput.

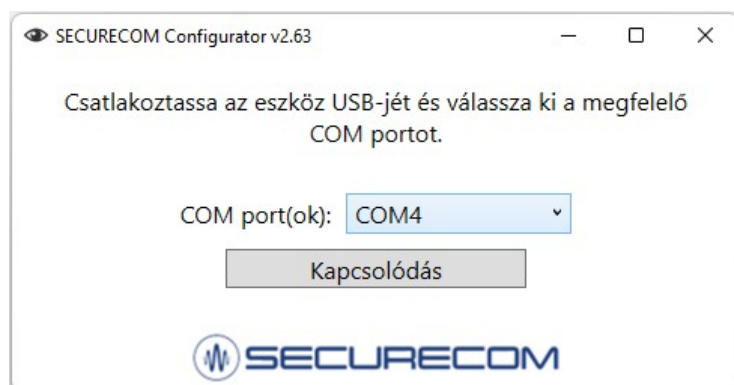
2 Bekötési rajz



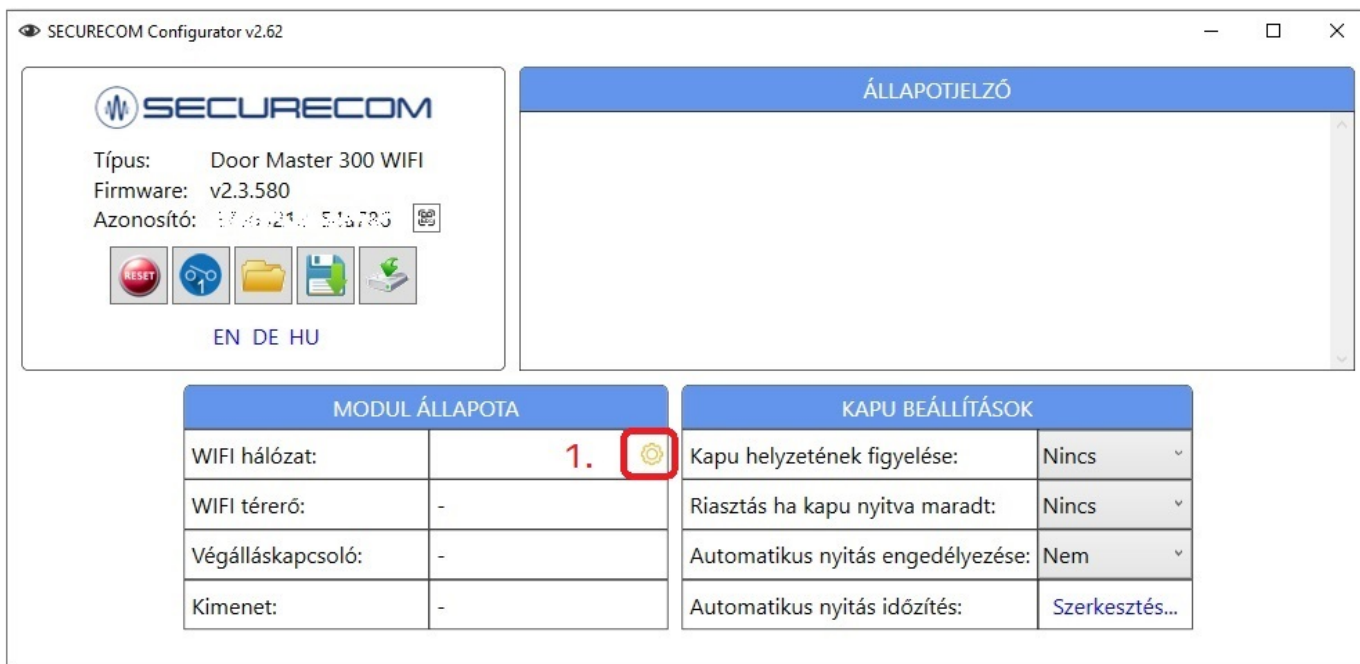
3 Beállítások

Mivel a távvezérlés az okostelefonról az interneten keresztül történik, ezért szükséges az egység WIFI adatkapcsolatának beállítása. **A megfelelő működés érdekében csak 2.4GHz frekvenciájú hálózathoz legyen csatlakoztatva,** és ne keveredjen össze az 5GHz hálózattal. A beállítás a SecurecomConfigurator PC-s programmal történik, ami az alábbi helyről tölthető le: <https://securecom.eu/dm300>

A telepítés majd futtatása után csatlakoztatni kell az egység USB portját a számítógéphez és ki kell választani a kapcsolódáshoz az egység által aktivált COM portot.



3.1 WIFI kapcsolat beállítása PC-s programmal



1. Hálózati beállítás fogaskerék ikonra kattintva elérhető a WIFI beállítás ablaka



2. **Felderítés** nyomógombbal kilistázza az egység által elérhető WIFI hálózatokat
3. A Jelszó mezőben a kiválasztott hálózathoz tartozó jelszó megadása szükséges
4. **Mentés** nyomógombbal rögzíti a beállításokat és kapcsolódik a WIFI hálózatra

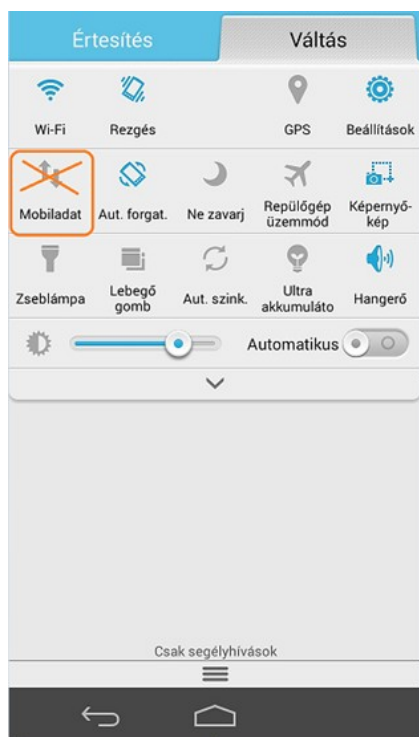
Amennyiben a megadott jelszó megfelelő és a WIFI hálózat internet képes, úgy az eszköz hozzákapcsolódik a felhő alapú kiszolgáló szerverekhez az internet keresztül, amit zöld villanófénnyel jelez.

3.2 WIFI kapcsolat beállítása okostelefonnal (alternatív mód)

Ez a módszer abban az esetben használatos, ha nincs lehetőség a PC-s programmal való konfigurálásra. A telefonról történő beállításhoz el kell érni az egység saját WEB oldalát, ami a **SET/RESET** nyomógombjának a rövid megnyomásával történik. Ekkor a zöld/piros fény felváltott villogása jelzi a „HOTSPOT” üzemmódot, amiben az eszköz egy saját WIFI hálózatot sugároz ki **SECURECOM DEVICE** néven, az internetes kapcsolatának beállítása céljából. Erre a hálózatra kell kapcsolódnunk egy WIFI képes telefonnal vagy számítógéppel majd egy WEB böngésző segítségével lehet elérni a beállítást tartalmazó WEB oldalt.

Az egység WEB oldalának elérése és a kapcsolat beállításának lépései

- Nyomja meg röviden a **WIFI SETUP** nyomógombot, hogy az állapotjelző fény felváltva zöld/piros színnel villogjon.
- Keresse meg a WIFI hálózatoknál a **SECURECOM DEVICE** nevet és csatlakozzon rá. **FONTOS:** a beállítás idejére kapcsolja ki a mobilinternet hozzáférést a telefonról, egyébként az egység weboldala helyett az interneten tárolt weboldal jelenik meg!
- Sikeres kapcsolódás után a WEB böngészővel lépjen be a kapunyitó weboldalára, ami a **wifisetup.eu** címen érhető el, és az alábbi beállításokat teszi lehetővé:



a



b.



c.

A Door Master 300 weboldalán lehetőség van 2 eltérő WIFI router kapcsolat beállítására, a kiválasztott hálózat és a hozzátartozó jelszó megadásával. A WIFI hálózatok egymás tartalékai, azaz amennyiben a WIFI1 hálózaton az internet kapcsolat megszakadna, úgy átkapcsol WIFI2 hálózatra illetve fordítva is.

SCAN gombnyomásra kilistázza az elérhető hálózatokat, ahol válassza ki a megfelelő hálózatot és adja meg a hálózat jelszavát.

TEST gombbal ellenőrizze a kapcsolat sikerességét. Amennyiben helyes a jelszó úgy az eszköz kap egy alhálózati IP címet. Amennyiben nem kap címet úgy vagy a jelszó helytelen vagy a kapcsolat időközben megszakadt.

SAVE gombnyomással mentse el a beállításokat.

Ezek után a mobilinternet elérés az okostelefonon visszakapcsolható, sőt kötelező is mivel a távirányító működtetéséhez alapfeltétel a mobilinternet kapcsolat!

3.3 Komfort jelzések és vezérlések beállítása

Az alkalmazásból történő vezérlésen kívül az egység képes további komfort funkciókra, melyek beállítása a PC-s konfigurátorból vagy a puloware.com oldalról történhet.

KAPU BEÁLLÍTÁSOK	
Kapu helyzetének figyelése:	RF végálláskapcsoló ▾
RF végálláskapcsoló ID:	Nincs
Riasztás ha kapu nyitva maradt:	IN1 végálláskapcsoló RF végálláskapcsoló
Automatikus nyitás engedélyezése:	Nem ▾
Automatikus nyitás időzítés:	Szerkesztés...

KAPU BEÁLLÍTÁSOK	
Kapu helyzetének figyelése:	RF végálláskapcsoló ▾
RF végálláskapcsoló ID:	ab12
Riasztás ha kapu nyitva maradt:	Nincs ▾
Automatikus nyitás engedélyezése:	Nem ▾
Automatikus nyitás időzítés:	Szerkesztés...

3.3.1 Kapu helyzetének figyelése

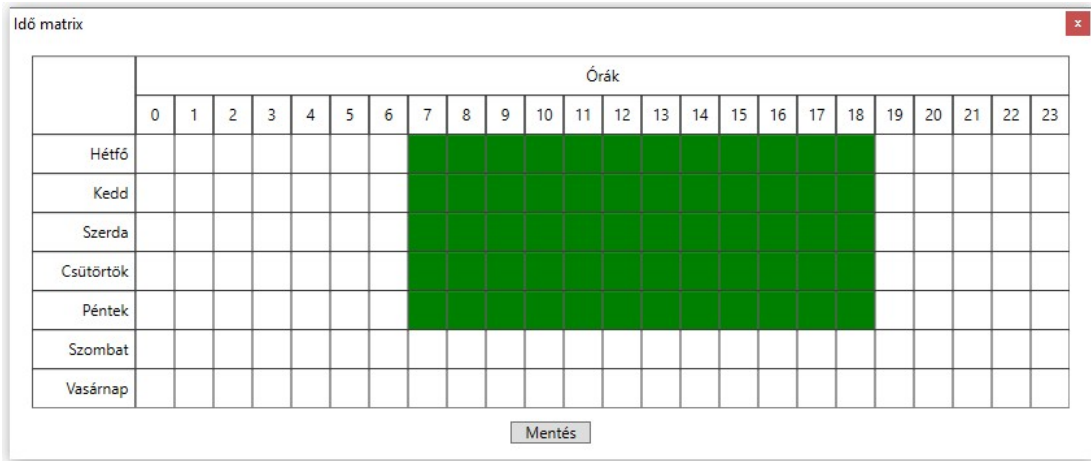
A kapu helyzetének figyelése a végálláskapcsoló felszerelésével lehetséges, mely lehet vezetékes (IN1) vagy vezeték nélküli (RF) a beállítástól függően. A vezetékes (IN1) opciót kiválasztva, a készülék a **LIMIT SWITCH** bemenetére kötött mágneses nyitásérzékelővel figyel a kapu zárt vagy nyitott helyzetét. A vezeték nélküli opcióhoz a SECURECOM rádiós nyitásérzékelője szükséges. Az RF végálláskapcsoló kiválasztás után meg kell adni a jeladó 4 jegyű azonosítóját, a képen látható módon. Ezek után a Door Master 300 már észreveszi a nyitásérzékelő által küldött állapot információkat. Bármelyik nyitás érzékelő felszerelésével a kapuhelyzet láthatóvá válik az alkalmazáson keresztül és nyitáskor vagy záráskor üzenetet küldhet az eszköz push értesítésben, amennyiben a felhasználó igényli azt. A további extra funkciók működése a végálláskapcsoló jelenlétének feltétele így erősen ajánlott annak telepítése.

3.3.2 Riasztás nyitva maradó kapunál

Figyelmeztető jelzést küld, amennyiben a beállított időt túllépi a kapu nyitvatartási ideje. Automatikus nyitási üzemmódban, a nyitvatartási időben a jelzés küldését felfüggeszti.

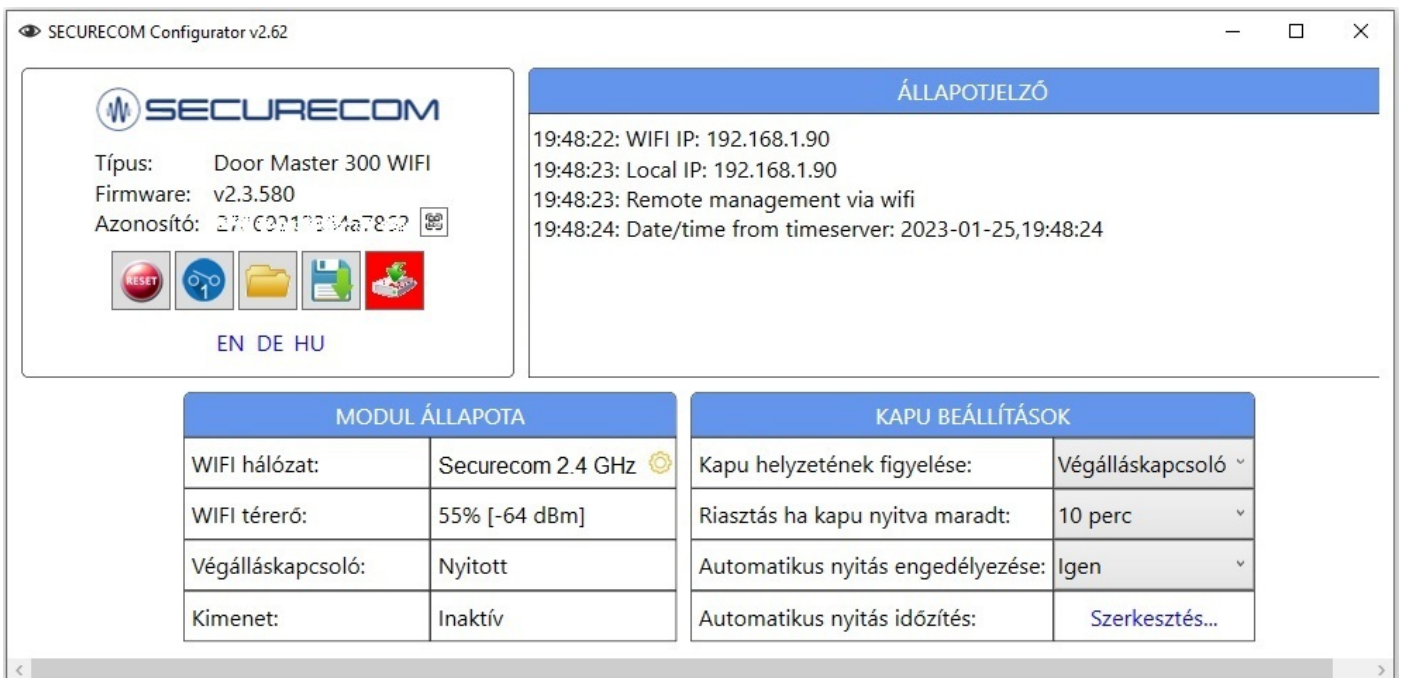
3.3.3 Automatikus kapunyitás

A funkció a kapuk vagy sorompók ütemezett nyitva tartására képes. Az engedélyezése után beállítható hogy mely órákban tartsa folyamatosan nyitva a kaput. A kiválasztott időszakban a vezérlő kimenetet folyamatosan aktívan tartja, elkerülve a kapuk automata visszazárását. Amennyiben a kapu nem venné figyelembe a vezérlést és visszazárna, úgy javasolt egy vezérelhető időrelével az automatika áramtalanítása, a vezérlés idejére (pl. Finder 80010240)



A zöld mezők jelzik a kívánt automatikus nyitva tartási órákat, melyeket egyszerűen az egérekattintásával tetszőlegesen lehet módosítani, az időzítést ki/bekapcsolni.

Paraméterek változtatását követően a letöltés ikon háttére pirossá válik, jelezve a letöltés szükségességét. A letöltés ikonra kattintva, a beállítások módosításra kerülnek az egységen.



4 Állapot jelzések

A készülékház alsó részén lévő **LED** fényjelző a WIFI hálózati kapcsolat állapotát mutatja.

Folyamatos Piros	WIFI kapcsolat nincs beállítva (gyári állapot)
Villanó Piros	Kapcsolódás folyamatban Hibás WIFI beállítás Nincs internet kapcsolat a routeren
Villanó Zöld	NORMÁL működés, WIFI és internet kapcsolat rendben
Zöld/Piros felváltva	HOTSPOT üzemmód, a beállítás folyamatban

Abban az esetben, ha a **Villanó Piros** fény nem változik, de a beállított WIFI hálózat egyéb eszközzel internet képes, akkor a konfigurátorban ellenőrizni kell a kapcsolati beállításokat!


5 Gyári állapot visszaállítása

Amennyiben szükséges, úgy az egységből kitörölhető minden beállítás és minden létező kapcsolat megszüntethető a felhasználói telefonos alkalmazásokkal. Ez a művelet a készüléken csak akkor hajtható végre, ha az egység NORMÁL működési állapotban internet kapcsolaton van, azaz a zöld villanó jelzést mutat.

A visszaállításhoz a **SET/RESET** nyomógombot folyamatosan 30 másodpercig nyomva kell tartani, ekkor a **LED** státusz piros/zöld villogással jelzi a törlés folyamatát, majd ha elkészült folyamatos pirossal jelzi, hogy minden kapcsolat és beállítás ki lett törölve.

6 A mobilalkalmazás beállítása és használata



A PULOWARE  ingyenes mobilalkalmazást a felhasználó készülékére platformtól függően lehet letölteni a **Google Play** vagy Apple **App Store** áruházból. Az alkalmazás indítása után egy beállítás varázsló kéri az operátor (felhasználó) nevét majd a vezérelni kívánt **Door Master 300** távirányító egység **Eszközazonosító számát** és a hozzá tartozó jelszót. Az eszközazonosító, a távirányító alján lévő matricán található 16 jegyű betű és szám kombinációja, amely az egység egyedi azonosítója a rendszerben. Új eszköz esetén nincs jelszó, ennek beállítása egy külön fiókba tehető meg a kiszolgáló IoT szerver felületén.

6.1 Az alkalmazás indítása és a kezdő beállítások

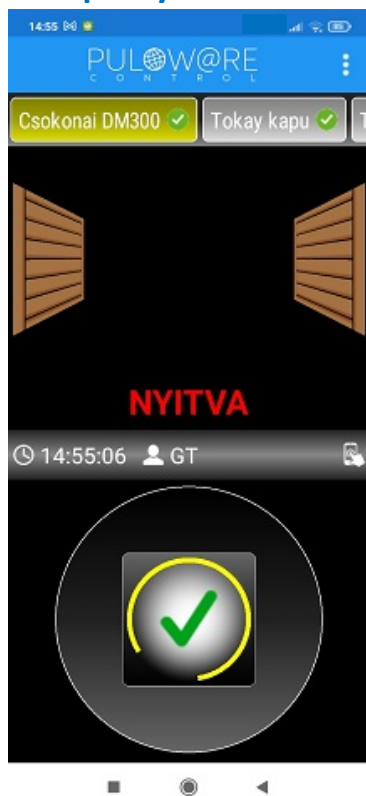
1. Töltse le a PULOWARE alkalmazást a telefonja által támogatott áruházból.
2. Indítsa az alkalmazást és adja meg a megfelelő adatokat



A navigációs zöld nyilak jelzik a továbblépés irányát. Az alkalmazás működtetéséhez a **Felhasználói név** mellett az **Eszközazonosító** megadása is szükséges, amely megtalálható a termék hátoldalán és a csomagolásban lévő alkalmazási segédleten is. Az Eszközazonosító QR kód formájában is leolvasható, a kék QR ikon megérintésével vagy manuálisan beírható. Új eszköz esetén nincs jelszó, ennek beállítása egy külön fiókba tehető meg a puloware.com kiszolgáló IoT szerver felületén. Amennyiben viszont a terméket előzőleg már rögzítette más felhasználó az alkalmazásához és annak további felvételét jelszóval korlátozta, úgy a hozzárendeléshez a beállított jelszót is meg kell adni.

6.2 Az alkalmazás részletei és használata

Főképernyő



- <- Beállítások és Eseménylista menük elérése
- <- Eszközlista, a felvett egyéb PULOW@RE kompatibilis termékekről. A képernyőt vízszintesen húzogatva / görgetve a további eszközök választhatók ki.
- <- Kapu helyzetének megjelenítése.
- <- Vezérlés ideje és a felhasználó neve.
- <- Vezérlő nyomógomb, amit addig kell nyomva tartani (2 mp), míg a kör alakú állapotjelző körbefut és elindul a vezérlés. A sikeres vezérlést a zöld pipa mutatja.

Beállítások képernyő



- <- Kuka ikon az egység kitörlése az alkalmazásról.
- <- A kapunyitó egyedi azonosítója + QR kódja.
- <- A kapu a felhasználója általi megnevezése.
- <- A sorrend a főképernyő eszközlistájában.
- <- Kapu nyitásérzékelője (ajánlott a felszerelése)
- <- Kapu típusának kiválasztása (toló, nyíló, stb.)
- <- Értesítések küldése az adott eseményről. Jobbra húzva a kapcsolót a kiválasztott eseményről „PUSH” értesítést küld az okostelefonra, amikor bekövetkezik.

7 Távmenedzment, jelszavas védelem, alkalmazáskorlátozás

A Door Master 300 összes bővített funkciója az IoT felhő alapú szerveren keresztül érhető el. A hozzáférés a www.puloware.com oldalon keresztül lehetséges, de a weboldal használata regisztrációt igényel. A regisztrációt követő belépés után a kommunikátor eszközazonosítóját hozzá kell adni a listához, hogy az adott eszköz megjelenjen a felületen! A weboldal felépítése az alábbi:

The screenshot displays the Securecom web interface. At the top, it shows the user's email (FIÓK: info@securecom.eu), a language selection menu (KJELENTKEZÉS), the operator name (OPERÁTOR: Administrator), and a language dropdown (EN FR SP HU IT GR). The main content is divided into several sections:

- ESZKÖZÖK (Devices):** A list of devices with their names and IDs. The 'Csokonai DM300' device is highlighted in blue. Below this list are statistics: 'Eszközök száma: 10', 'Online eszközök: 5', and 'Offline eszközök: 5'. A '+ ESZKÖZ HOZZÁADÁSA' button is present.
- SECURECOM:** A section for the selected device, showing its type (DOOR MASTER 300 WIFI), program version (v2.3.581), name (Csokonai DM300), and output mode (Negatív impulzus (1 mp)).
- ÁLLAPOTJELZŐ ABLAK (Status Window):** A log of recent events, including 'RESTART!', 'Device ID: 70...', 'Product: DOOR MASTER 300 WI', 'Serial: TESTSERIAL-6598B8F9', 'Local IP: 192.168.1.71', 'Remote management via wifi', and 'Config changed!'.
- MODUL ÁLLAPOTA (Module Status):** Shows the status of various modules: 'WIFI hálózat: Malaczkaa', 'WIFI jel: [signal strength]', 'Végállskapcsoló: ACTIVE', and 'Kimenet: INACTIVE'.
- MODUL BEÁLLÍTÁSOK (Module Settings):** Configuration options for the gate, such as 'Kapu helyzetének figyelése: Végállskapcsoló (NC)', 'Riasztás ha kapu nyitva maradt: 10 perc', 'Automatikus nyitás engedélyezése: Igen', and 'Automatikus nyitás időzítés: Szerkesztés...'
- ESEMÉNYLISTA (Event List):** A table of events with columns for 'Dátum/Idő', 'Esemény', 'CID', 'MS1', and 'MS2'. Events include 'Setup changed', 'Gate closed', 'OUT1 [restored]', 'OUT1', 'OUT1 [restored]', 'Scheduled close', 'Gate opened', 'OUT1', and 'Scheduled open'.
- MOBIL APP BEÁLLÍTÁSOK (Mobile App Settings):** A section for mobile app configuration.
- MOBIL APP FELHASZNÁLÓK (Mobile App Users):** A table of mobile app users with columns for 'Telefon', 'Felhasználó', 'Utolsó belépés', 'Felh. kód', 'APP engedélyez', 'APP teljes hozzáférés', and 'APP push engedélyezés'. Users listed include 'Mi A1', 'SM-T580', 'M2006C3MNG', and 'Armor X7'.

A baloldali **ESZKÖZÖK** sávban a fiókhöz már rögzített azonosítók listája található, ami új regisztrációnál nyilvánvalóan még üres. Alatta az **+ ESZKÖZ HOZZÁADÁSA** nyomógombbal lehet felvenni az új készülékeket.

A már rögzített azonosítók listájából kiválasztva a kívánt eszközt, jobb oldalon megjelennek a termék specifikus adatai, melyek megegyeznek a SecurecomConfigurator.exe program által megjelenített állapot információkkal és beállítási lehetőségekkel, melyek a fentebb lévő 3. Beállítások fejezetben már tárgyalva lettek.

7.1 A távirányító jelszavas védelme

Alapesetben az egység felvétele az alkalmazásban nem igényel jelszót. A fokozott védelem érdekében beállítható jelszót a SECURECOM feliratot tartalmazó adminisztrációs ablakban a lakat ikonra kattintva lehet megadni. A jelszó beállításával az új felhasználók már csak annak birtokában tudják rögzíteni a telefonjukhoz a kapunyitót. A jelszó elfelejtése esetén csak a Gyári állapot visszaállítással és újra konfigurálással lehet új felhasználókat rögzíteni!

7.2 A mobil alkalmazást felhasználók korlátozása

Alap esetben a PULOWARE alkalmazás teljes hozzáférést biztosít a regisztrált eszközök minden funkciójához, amely elérhető az összes felhasználó számára. Amennyiben szükséges bizonyos felhasználói funkciók korlátozása vagy letiltása, vagy a felhasználó végleges törlése, akkor az alábbi ablakban tehető meg.

MOBIL APP FELHASZNÁLÓK						
Telefon	Felhasználó	Utolsó belépés	Felh. kód.	APP engedélyez	APP teljes hozzáférés	APP push engedélyezés
Mi A1	anya	2023.01.26 06:04:36	<input type="text"/>	<input checked="" type="checkbox"/>	<input checked="" type="checkbox"/>	<input checked="" type="checkbox"/>
SM-T580	adminisztráció	2023.01.26 19:59:36	<input type="text"/>	<input checked="" type="checkbox"/>	<input checked="" type="checkbox"/>	<input checked="" type="checkbox"/>
M2006C3MNG	GT	2023.01.27 06:45:54	<input type="text"/>	<input checked="" type="checkbox"/>	<input checked="" type="checkbox"/>	<input checked="" type="checkbox"/>
Armor X7	t0m1	2023.01.26 20:49:07	<input type="text"/>	<input checked="" type="checkbox"/>	<input checked="" type="checkbox"/>	<input checked="" type="checkbox"/>

A felhasználói listából tetszőlegesen kitiltható bármelyik felhasználó végleges törlés nélkül, melynek hatására a mobiltelefon nem lesz képes a távoli vezérlésre. A felhasználó az alkalmazást megnyitva ugyan látja a nyitás/zárás tényét, de a kaput vagy a riasztót már nem képes működtetni, illetve nem kap PUSH értesítést más felhasználók vezérlési eseményéről. A törléshez az egeret a kiválasztott sor végéhez kell húzni és megjelenik a törlés lehetősége.

8 Technikai adatok

Tápfeszültség 9-24V AC/DC (egyen vagy váltó feszültségről egyaránt)

Maximális áramfelvétel 100mA

Működési frekvencia 2.4 GHz, IEEE 802.11 b/g/n

Relé terhelhetősége max. 2A @ max. 60V

Működési hőmérséklet -40...+85°C

Méretetek 77x73x21mm

Környezeti védettség IP40 (kültéren védődobozba szerelése szükséges)

9 A csomagolás tartalma

- Door Master 300 WIFI távirányító
- Nyitás érzékelő kapcsoló (reed relé + mágnes + csavarok)
- USB kábel
- Garancia jegy + termékkísérő adatlap